



### 3 Baie d'Ao Nang & ses alentours 0-W

## Centres d'intérêts 10 meilleurs sites touristiques du Parc National de la plage Noppharat Thara – îles de Ko Phi Phi



**1. Baie d'Ao Nang S16**  
C'est le centre touristique du littoral de Krabi, les attractions majeures de cette baie – en commençant par sa mer transparente, ses plages de sable blanc et ses collines et en finissant par ses récifs coralliens en bord de plage – sont agrémentées par toutes sortes de facilités touristiques. Un large éventail d'hébergements, comprenant de petits hôtels, ou des grandes chaînes hôtelières, bungalows ou pension de famille sont disponibles sur le front de mer. D'autres commodités sont disponibles, incluant des agences de tourisme, des restaurants, des commerces de plongée et de randonnée, des centres de location de canoë-kayak, ainsi qu'un port fournissant de nombreux moyens d'atteindre les îles voisines.



**2. Baie d'Ao Rai Le U18**  
La plage est divisée en deux parties: la partie Est et la partie Ouest. Les deux plages sont connectées entre elles et accessibles à pied. La plage de Rai Le Est accueille de nombreux touristes – malgré ses eaux sablonneuses et opaques –, attirés par ses luxuriantes collines calcaires idéales pour leur vie.



**3. Baie d'Ao Phra Nang U19**  
Le front est une large plage s'étirant le long de l'immaculée mer d'émeraude. A l'une des extrémités se trouve Tham Phra Nang ou la grotte de Phra Nang. Avant de pénétrer dans la grotte les natifs rendent hommage à « Saan Phra Nang » ou le sanctuaire de Phra Nang. De l'intérieur, la grotte offre une perspective panoramique superbe de la mer, du rivage et ses îles environnantes.



**4. Baie d'Ao Ton Sai Y7**  
Cette baie est au sens figuré le pont vers les îles de Ko Phi Phi Don. Ce long rivage blanc et délicat s'étale le long de la mer turquoise. C'est une anse côtière abritée par une rangée de cocotiers. C'est aussi le centre d'agrément, d'hébergement mais aussi de toutes sortes de transport vers les îles proches.



**5. Vue panoramique Z6**  
Voici Un lieu qui vous permettra de contempler parfaitement une merveille naturelle possédant une anse côtière miroitante avec ses quelques dunes étroites et ses cocotiers en son centre. Le brusque contraste entre la mer ultramarine et les plages d'ivoires placent Ko Phi Phi comme l'une des plus fabuleuses îles aux mondes. Ce point de vue est situé au sommet de la colline Est de Ko Phi Phi Don, à 200 mètres au dessus du niveau de la mer, et peut-être atteint à pied en approximativement 30 minutes. Le côté gauche de l'anse vu à partir de cet emplacement est la baie d'Ao Ton Sai et le côté droit est appelé la baie d'Ao Lo Da Lam.



**6. Plage de Yao Aa8**  
Adjacente à la baie d'Ao Ton Sai, cette longue plage de 800 mètres bénéficie de nombreuses facilités, à l'image de la baie de Ton Sai mais en moindres quantités. Les touristes adorent s'y baigner, bronzer, et faire de la plongée. Le point le plus à l'est de cette plage est un lieu renommé de plongé en eau peu profonde – appelé « Hin Phae » – pour ses rochers, récifs coralliens à profusion, et ses variétés de poissons multicolores. Bien qu'éloignée, la baie d'Ao Ton Sai peut-être atteinte à pied.



**7. Baie d'Ao Maya Y13**  
Cette baie splendide de l'île de Phi Phi Le a acquis sa renommée universelle en servant de décor au film Hollywoodien « La Plage ». Sa belle côte raffinée, est embrassée par des eaux miroitant des falaises calcaires. Malgré l'absence d'hébergement, de nombreux touristes viennent encore en masse pour contempler la stupéfiante beauté de cette baie, au moins une fois dans leur vie.



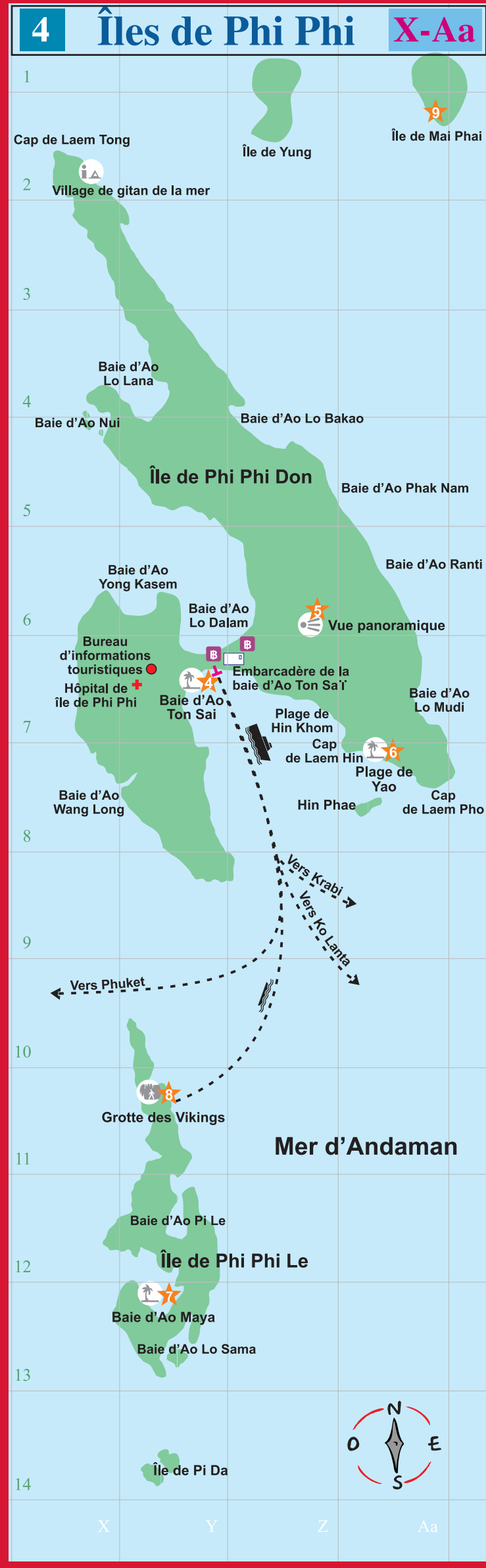
**8. Grotte des Vikings Y11**  
Cette grotte d'une hauteur de 80 mètres est le premier point de repère, sur la route menant de Phi Phi Don à Phi Phi Le. C'est un abri d'Hirondelles, appartenant maintenant à des compagnies privées. Vous pouvez assister à des démonstrations de collecte de nids d'hirondelles pour des groupes de touristes. Une autre caractéristique intéressante de cette grotte, est les peintures anciennes de différentes sortes de bateaux, tel que les jonques chinoises ou encore des voiliers européens ou arabes. On pense que ce sont les œuvres de navigateurs commerçants ou bien de pirates cherchant refuge pendant les orages.



**9. Île de Mai Phai Aa2**  
Cette petite île dans le nord de Ko Phi Phi Don garde son intégrité naturelle. Des plages de sable blanc et des eaux limpides encerclent l'île. Différentes sortes de récifs coralliens en eau peu profonde couvrent une surface trois fois supérieures à celle de l'île. C'est aussi le siège du Parc National.



**10. Îles de Po Da C9**  
Ces îles – Po Da Nok, Po Da Nai, Thap, Mo – sont alignées verticalement du Nord au Sud. Chacune d'entre elles est dotée de plages blanches, mer d'un bleu profond et récifs coralliens visible à l'œil nu. La plus ahurissante, est Po Da Nok, avec ses formes excentriques ressemblant à une hache ou à une tête de poulet. C'est pour cela qu'on la surnomme: l'île de Khwan et l'île de Kai. Durant la marée basse une dune sableuse apparaît reliant les îles de Kai, Thap et Mo entre elles.



Se déplacer				
Type de transports	Ligne	Route	Arrêt	Tarifs (Bahs)
Bus	Krabi – autour de la ville	Marché – Hôpital – Temple Tham Sua	Tous	12
Bus	Krabi – Baie de Ao Nang	Marché – Plage de Noppharat – Plage de coquillages fossilisés	Magasin Vogue (Vogue Dept. Store)	20-40
Bus	Charter	Bassin de Sa Morakot – Khlong Thom	Gare routière	400
Bus	Charter	Tham Bokkhorani – Chute d'eau de Huai To	Gare routière	300
Van ou mini-bus	Van	Ko Lanta Yai (11h., 14h.)	En face de City Hotel	200
Van ou mini-bus	Van	Ko Lanta Yai (10h., 12h.)	Devant la Gare ferroviaire de Trang	200

**En voiture vers Ko Lanta**

- Prenez l'autoroute N°4 Krabi-Trang. Avant d'atteindre Ban Huai Namkhao, au district de Khlong Thom, bifurquez sur l'autoroute 4206 en direction de l'embarcadere de Ban Hua Hin afin d'embarquer avec la voiture sur le ferry partant vers l'embarcadere de Ban Khlong Mak sur l'île de Lanta Noi, l'embarcadere de Lang Sot ou vers l'île de Lanta Yai sur l'embarcadere de Sala Dam. Le tarif du ferry est de 100 Bahs et le trajet dure 1 heure.
- Prenez l'autoroute N°4 Krabi-Trang. Avant d'atteindre Ban Suai Khao, bifurquez sur l'autoroute 4042 et roulez ainsi pendant 13 km jusqu'à l'embarcadere de Bo Muang. Le bateau vers l'île de Lanta Yai part tous les jours à 12H00 et le trajet dure 45 minutes. (Il existe également un grand parking situé sur un toit avant la jetée dont le tarif est de 30 Bahs par jour)

Accès

En voiture

- A partir de Bangkok, Prendre l'autoroute N°4 en direction de Chumpon. De Chumpon, suivre l'autoroute N°41, passant par Lang Suan et le district de Chaia, puis Surat Thani et le district de Wiang Sa. Prendre ensuite l'autoroute N°4035 en direction du district de Ao Luek, sortir sur l'autoroute N°4 vers Krabi. Distance 814 km au total.
- A partir de Bangkok, rouler sur l'autoroute N°4 en passant par Petchaburi, Prachua Khiri Khan, Chumpon, Ranong, Phangnga pour arriver finalement à Krabi. Distance 946 km au total.
- A partir de Phuket, prendre l'autoroute N°402 et N°4 185 km au total.

En bus

Des bus V.I.P. de première classe, seconde classe, et standard desservent Krabi quotidiennement. Les bus partent de la gare routière du sud de Bangkok (southern bus terminal). Le trajet dure à peu près 13 heures. Pour plus de renseignements, veuillez contacter la compagnie de transport, au + (0) 66 28 94 61 22 (pour les bus VIP et première classe). Pour les résidents de Phuket, il existe également des bus quotidiens vers Krabi. Pour tout renseignement appelez la compagnie de transport +66 (0) 76 21 11 97 ou l'agence de voyage Lignite au +66 (0) 28 94 61 51-3

En train

Il n'y a pas de train entre Bangkok et Krabi. Vous pouvez en revanche prendre un train à partir de la Gare centrale de Bangkok Hua Lamphong (Central Railway Station) en direction de Phun Phin, Surat Thani ou Thung Song, Nakhon Si Thammarat, et emprunter un bus vers Krabi.

Pour plus d'informations contactez la Compagnie des Chemins de Fer de Thaïlande au +66 (0) 22 23 70 10 ou +66 (0) 22 23 70 20 Site Internet [www.railway.co.th](http://www.railway.co.th)

En avion

Le vol direct entre Bangkok et Krabi prend un peu plus d'une heure et est desservi par des compagnies aériennes classiques et à bas-prix:

- Thai Airways: T. 01 44 20 70 80 (en France) +66 (0) 26 28 20 00 ou 1566 (en Thaïlande) Site Internet [www.thaiairways.fr](http://www.thaiairways.fr) ou [www.thaiairways.com](http://www.thaiairways.com)
- Thai Air Asia: T.+66 (0) 25 15 99 99 Site Internet [www.airasia.com](http://www.airasia.com)



Centres d'intérêts 10 meilleurs sites touristiques des îles du Parc National de Ko Lanta

1. Cap de Laem Ta Not – Plage de Hin Ngam Dd18

A l'extrémité de l'île de Ko Lanta, se situe le siège du Parc National et le phare, le symbole de Ko Lanta. Des couchers de soleils indescriptibles en font un endroit très populaire pour prendre des photos. Du haut du phare, vous pouvez admirer Ko Ngai, Ko Rok, et Ko Phi Phi sur le chemin. Au nord du Cap de Ta Not se trouve la très jolie plage de Hin Ngam, qui tient son nom des rochers lisses et réguliers, éparpillés autour de l'île.

2. Baie de Khlong Dao Aa11

Cette baie possède plus d'hébergements sur Ko Lanta Yai que tout autre plage. Les vastes, et spacieuses plages brunes s'élargissent avec la marée descendante. C'est donc un endroit apprécié par les touristes qui viennent s'y détendre, bronzer et pratiquer des sports nautiques.

3. Chutes d'eau de Khlong Chak – La plage de Khlong Chak Dd16

Cette chute d'eau d'une hauteur de 20 mètres est nichée au cœur d'une forêt, que l'on peut atteindre en à peu près une heure et demie à pied. Des courants purs et frais font de cette chute d'eau un endroit idéal pour ceux préférant la forêt. La chute d'eau de Khlong Chak jaillit dans la mer à partir de la plage tranquille de Khlong Chak, où vous pourrez trouver des chaînes hôtelières, des hébergements pour des séjours de longue durée et des excursions quotidiennes pour Ko Rok.

4. Plage de Khlong Nin Bb15

Une autre merveilleuse plage immaculée sur Ko Lanta Yai, dont le signe particulier est de posséder une forêt de bakaï (ou bakaï pandas) le long du littoral, donnant aux hébergements de ce lieu unique, une atmosphère distinctive.

5. Grotte de Tham Khao Mai Kao: 15 km. de la plage de Khlong Nin Cc15

Dissimulées dans cette large, labyrinthique grotte, se trouve une multitude de grottes plus petites, telle que la grotte de Kha On. La grotte de Mangkon et la grotte de Badan. Pour accéder à de pareilles beautés cachées, les curieux doivent franchir de sombres et étroites allées entre des rochers abrupts, avec seulement quelques échelles de bois pour les aider. C'est donc l'endroit rêvé pour les fans d'aventures.

6. Baie d'Ao Ba Kantiang Cc17

Cette anse côtière sereine, dispose d'eau peu profonde idéale pour la baignade. Les deux extrémités de la plage sont des monticules rocheux. Pendant la marée basse, ces rochers lisses et ronds émergent et forment le visage du rivage. Les touristes peuvent aisément marcher à partir de cette baie pour admirer le soleil couchant au Cap de Ta Not.

7. Île Ngai Ft19

La plus grande des îles avoisinantes, elle est située à 20 kilomètres au sud de Ko Lanta. Les bateaux à grande vitesse peuvent atteindre cette île en 20 minutes. Ses plages blanches, son atmosphère tranquille, sa mer cristalline et son large espace abritant des récifs coralliens vivant et colorés, font de cette île un autre endroit à ne pas manquer.

8. Île Rok: 30 km. de cap de Laem Ta Not Cc29

Un site placé sous l'égide du bureau de protection du Parc National, cette île conserve son état originel grâce à la considérable distance du continent. Une succession de lièges alignés le long des plages d'ivoires et de mers éclatantes, en font un endroit très agréable pour la baignade et la plongée avec masque et tuba. C'est aussi Un cadre grandiose sur l'île pour le camping. De la nourriture peut-être commandée par avance à partir du siège du Parc National de Ko Lanta. En raison de l'absence de commerces environnants, il est fortement recommandé d'apporter son eau et sa nourriture.

9. Île Rok Nai Cc29

Cette île est appréciée pour son récif corallien, qui peut être situé dans une eau peu ou très profonde. Dans le Sud est érigé la « borne Siamoise » indiquant le territoire Thai. Datant vraisemblablement de l'époque du règne de sa Majesté le Roi Chulalongkorn. Egalement typique de cette île, une chute d'eau se déverse sur des falaises verdoyantes, puis dans la mer bleue azur.

10. Baie d'Ao Man Sai Bb20

Cette baie se prolongeant jusqu'à Ko Rok Nok, peut être gagnée à pied lorsque la marée est basse. Le cadre exceptionnel de cette Baie provient de la combinaison de sa mangrove naturelle, non altérée se conjuguant à son littoral et ses forêts luxuriantes. Au dos de son littoral verdoyant, on trouve un banian géant pourvu de racines tombantes pareil à des rideaux, qui a donné son nom à la baie.

Cap de Laem Ta Not – Plage de Hin Ngam

Baie de Khlong Dao

Plage de Khlong Nin

Baie d'Ao Ba Kantiang

Île Ngai

Île Rok Nai

Informations pratiques

Tourism Authority of Thailand1600 New Phetburi Road, Makkasan , Rajatevee, Bangkok 10400  
Tél : (+66) (0) 22 50 55 00  
Site Internet : [www.tourismthailand.org](http://www.tourismthailand.org)

TAT Call Center : 1672  
Police Touristique : 1155

Ambassade de France à Bangkok

Tour CAT, 23<sup>ème</sup> étage  
Charoenkrung Road, Bangrak, Bangkok 10500  
Tél : (+66) (0) 2657 51 00 / (0) 26 27 21 00  
Site Internet : [www.ambafrance-th.org](http://www.ambafrance-th.org)  
E-mail : [ambassade@ambafrance-th.org](mailto:ambassade@ambafrance-th.org)

Ambassade de Belgique à Bangkok  
Sathorn Square Building 16<sup>th</sup> Floor  
Sathorn Square  
98 North Sathorn Road,Silom, Bangrak, Bangkok 10500  
Tél : (+66) (0) 21 08 18 00  
Site Internet : [www.diplomatie.be](http://www.diplomatie.be)  
E-mail : [Bangkok@diplomel.fed.be](mailto:Bangkok@diplomel.fed.be)

Compagnies aériennes domestiques en Thaïlande

**Thai Airways International**  
à Paris  
Tour Opus 12  
77 Esplanade du Général de Gaulle, 92914 La Défense Cedex  
Tél : (+33) (0)1 55 68 80 70  
Site Internet : [www.thaiairways.fr](http://www.thaiairways.fr) ou [www.thaiairways.com](http://www.thaiairways.com)

**Bangkok Airways**  
à Paris  
122 avenue des Champs Elysées, 75008 Paris  
Tél : (+33) (0)1 53 43 53 45  
Site Internet : [www.bangkokair.com](http://www.bangkokair.com)  
E-mail : [reservation@bangkokair.com](mailto:reservation@bangkokair.com)

**Kan Airlines**  
Tél : (+66) (0) 25 51 61 11  
Site Internet : [www.kanairlines.com](http://www.kanairlines.com)  
E-mail : [center@kanairlines.com](mailto:center@kanairlines.com)

**Orient Thai Airlines**  
Tél : (+66) (0) 22 94 100 à 101  
Site Internet : [www.flyorientthai.com](http://www.flyorientthai.com)  
E-mail : [reservationcenter@orient-thai.com](mailto:reservationcenter@orient-thai.com)

**Nok Air**  
Tél : (+66) (0) 29 00 99 55  
Site Internet : [www.nokair.com](http://www.nokair.com)

**Solar Air**  
Tél : (+66) (0) 25 35 24 55 à 56  
Site Internet : [www.solarair.co.th](http://www.solarair.co.th)

**Happy Air**  
Tél : (+66) (0) 21 34 80 00 à 03  
Site Internet : [www.happyair.co.th](http://www.happyair.co.th)

**Thai Airasia**  
Tél : (+66) (0) 25 15 99 99  
Site Internet : [www.airasia.com](http://www.airasia.com)

**Thai Smile Air**  
Tél : (+66) (0) 23 56 11 11  
Site Internet : [www.thaismileair.com](http://www.thaismileair.com)  
E-mail : [contact@service.thaiairways.com](mailto:contact@service.thaiairways.com)

Hôtels en Thaïlande

[www.tourismthailand.org/Where-to-Stay](http://www.tourismthailand.org/Where-to-Stay)  
Thai Hotels Association : [www.thaihotels.org](http://www.thaihotels.org)  
[www.ThailandSuperQuality.com](http://www.ThailandSuperQuality.com)

Krabi-Back M34 jje02 VECTO.p1.p1.pdf



## KRABI

### Les décors naturels des films hollywoodiens.

Les paysages stupéfiants de Krabi ses îles et sa côte en font l'endroit préféré des cinéastes.

Ce n'est pas surprenant lorsque l'on connaît sa topographie composée majoritairement de montagnes et de collines séparées par des plaines et son littoral de plages de sables blancs.

Les plus célèbres « Ko » îles de Thaïlande sont cachées ici, parmi elles l'archipel de Mu Ko Phi Phi (Phi Phi Don et Phi Phi Le), Ko Rok Nok, Ko Rok Nai et Ko Lanta, ancrées dans les eaux transparentes de la mer d'Andaman, abritent des récifs coralliens aux milles couleurs et d'autres magnifiques sites de plongée.

Les falaises calcaires et les grottes de cette province font le bonheur des passionnés d'escalade et de tout les aventuriers en herbe.

D'après la légende, la province doit son nom « Krabi » à la découverte d'un grand et d'un petit sabre ancien. Quand la province fut créée, le gouverneur fit sceller les deux sabres en formes de croix avant de les déposer dans la grotte Tham Khao Khanap Nam, par la suite cette croix fut choisie pour devenir l'emblème du seau provincial.

Nous vous invitons à découvrir et apprécier les beautés et les légendes de Krabi.

### Index des sites touristiques

1	Khao Khanap Nam	E7,N8	21	Grotte de Ta Hai	A5
2	Plage de coquillages fossilisés	D8	22	Grotte de Sung	B6
3	Plage Noppharat Thara	C8	23	Grotte de Sa Kao	C6
4	Îles de Phi Phi (Ko Phi Phi)	B11	24	Grotte de Bua Thong	C6
5	Îles de Hong (Ko Hong)	A7	25	Grotte de Phet	B4
6	Parc National des îles de Lanta	F13	26	Grotte de Phueng	D6
7	Source chaude de Khlong Thom	H9	27	Grotte de Suea	D7
8	Bassin de Sa Morakot	H9	28	Grotte de Luang Cha	E4
9	Grotte de Tham Phi Hua To	B4	29	Grotte de Khao Din	E5
10	Temple de Tham Suea (Wat Tham Sua)	E7	30	Khao Phanom Bencha	D5
11	Chute d'eau de Bang Tao Mae	B1	31	Parc National de Than Bokkhorani	B4
12	Chute d'eau de Huai To	E6	32	Musée du Temple Klong Thom	G10
13	Chute d'eau de Huai Sa De	E6	33	Source d'eau chaude	H8
14	Chute d'eau de Ton Diao	H9	34	Résidence Royale	B8,O17
15	Chute d'eau de Khlong Hin Phong	H10	35	Ko Siboya	E9
16	Grotte de Prasat	D2	36	Ko Cham	E10
17	Grotte de Wiman	D2	37	Ko Ha	F16
18	Grotte de Warin	D3	38	Ko Rok	G16
19	Grotte de Tham Lot	A4	39	Ko Ngai	G15
20	Grotte de Tip Noi	A5	40	Ko Ta La Beng	G13

### Centres d'intérêts | 10 meilleurs sites touristiques de Krabi



logeant de nombreuses espèces d'oiseaux rares, notamment le Grébfouque un oiseau marron géant avec des pinces pointues, des pattes vertes et un long cou.



douce, abritant de nombreuses plantes et espèces marines, particulièrement des limnées. Des millions d'années après, il reste ces escargots fossilisés formant de grandes strates fragmentées – pareil à des dalles d'asphalte – sur la berge.



la province avoisinante et souhaitent y pique-niquer. La marée basse, dévoile une longue plage blanche, sur laquelle vous pourrez rejoindre l'île de Khao Pak Khlong à pied.



ment connue de berges jumelles aux plages blanches, à la mer ultramarine et sa succession de palmiers au sommet de dunes sableuses.



permet d'explorer la luxuriante mangrove. Particulièrement adaptées pour cette activité, les îles de Hong et Lao Pi Lae. L'île de Hong est splendide avec ses murs calcaires l'encerclant de chaque côté, avec un seul passage étroit permettant l'accès comme une nef naufrage; d'où le nom de l'île. En son cheur se dévoile un très beau lagon, ainsi qu'une forêt de palétuviers géants habités par des macaques mangeurs de crabes.

### Horaires des bateaux

Embarcadères	Destinations	Dep.	Arr.	Tarifs (Bahts)
Khlong	Lanta	11.00	13.00	350
Jilad		14.00	16.00	350
	Ko Jum	10.30	11.15	300
	Phi-Phi	10.00	11.30	350
		15.00	16.30	350
Ton Sai (Phi-Phi)	Krabi	09.00	10.30	350
		14.00	15.30	350
	Ao Nang	15.30	17.00	350
	Lanta	11.00	12.30	300
Ko Jum	Krabi	09.00	09.45	300
	Lanta	11.30	12.15	250
Saladan (Lanta)	Krabi	08.00	10.00	350
		13.00	15.00	350
	Ko Jum	08.00	08.45	250
	Ao Nang	13.30	15.30	380
	Phi-Phi	08.00	09.30	300
		13.00	14.30	300
Noppharat	Phi-Phi	09.00	11.00	350
	Lanta	10.30	12.45	380
	Phuket	15.30	17.15	500

Le tarif d'un bateau particulier pour une traversé dépend de l'heure de départ et de la distance (Associations des pirogues-taxis à la plage d'Ao Nang: Ao Nang Boat Service Cooperative T. +66 (0) 75 69 53 13 et Ao Nang Longtail Boat Service Club T. +66 (0) 75 69 54 73). Les bateaux en direction de Krabi – l'île de Ko Phi Phi Don opèrent toute l'année ce qui n'est pas le cas d'autres lignes fonctionnant uniquement pendant la haute saison (Compagnies maritimes: [www.aonangtravel.com](http://www.aonangtravel.com) et [www.aonangwavemaster.com](http://www.aonangwavemaster.com)). Les horaires des bateaux et les tarifs sont susceptibles de toutes modifications, nous vous invitons à vous renseigner auprès des compagnies maritimes ou voyagistes avant votre voyage.



diversité d'espèces, de délicates plages d'ivoire et une mer bleue limpide font de ces îles un cadre parfait. L'île de Lanta Yai en particulier, est non seulement un refuge de paysages magnifiques-où vivent de nombreux « gitans de la mer », mais est aussi très bien équipée offrant tous les agréments touristiques comprenant des restaurants, hébergements, centre de location de matériel de plongée.

### 7. Source d'eau chaude de Khlong Thom: 57 km. du centre-ville H9

Le courant d'eau chaude passe en dessous des rochers abrupts, formant cet adorable cascade à trois niveaux, mesurant trois mètres de haut en totalité. Chaque palier possède un bassin de calcaire d'une profondeur de un à cinq mètres. L'environnement naturel rafraîchissant conjugué à l'eau modérément tiède attire les touristes qui viennent s'y baigner.



d'une végétation verdoyante. Il est situé au cœur du sanctuaire dédié à la faune et la flore de Khao Pra-Bang Kham, la dernière forêt tropicale en plaine de Thaïlande. Abritant de nombreuses espèces rares, notamment le Brève de Gurney, introuvable dans d'autres parties du monde.

### 9. Grotte de Tham Phi Hua To: 51 km. du centre-ville B4

Nichée dans une colline en forme de tour encerclée par une mangrove surabondante, cette gigantesque grotte à deux étages se dévoile sous nos yeux. La grotte est remarquable, dotée de stalactites, stalagmites, et de solides couches de coquillages marins fossilisés. Les parois de la grotte sont également décorées de peintures préhistoriques. Les plus magnifiques représentent un homme, le corps entièrement rayé de rouge, d'immenses têtes d'animaux ornées de cornes dont son nom à la grotte.



Pagode dorée et à la réplique de l'empreinte de pied de Bouddha situées à la pointe de Khao Kao. On peut y accéder au moyen d'un escalier de 1272 marches – dont certaines mènent à d'importantes grottes – creusées dans le calcaire, équivalent à une hauteur de 500 mètres. La Pagode au pinacle de la colline est le meilleur point de vue de la ville de Krabi et du coucher de soleil.



### 1 Krabi A-I

### Shopping & Souvenirs

Localité	Adresse	Produits	Repère cartographique
Ancien marché (Old Market)	Rue Ut-Tarakit	Fruits de mer séchés	L3
Marché de Thetsaban	Rue Maharat, allée 8	Centre de produits de consommation le plus grand de Krabi	M10
Wira Phantit	Rue Ut-Tarakit, centre-ville	Vêtements en batik, vanneries, argenteries, souvenirs issus des coquillages	M10

### Hébergements du centre-ville

Les tarifs sont susceptibles d'être modifiés, veuillez vérifier avant toutes réservations.

N°	Nom de l'établissement	Adresse	Tél.	Tarifs	Repère cartographique
1	Cha Guest House	45, rue Ut-Tarakit	66 75 61 11 41	100-450	M11
2	Grand Tower	9 rue chao Fa	66 75 62 14 56 à 7	300-600	M11
3	Thai Hotel	7, rue Itsara	66 75 61 14 74 à 6	380-1.000	M11
4	Viang Thong	155, rue Ut-Tarakit	66 75 62 00 20 à 3	700-1.200	M10
5	River Side	287/11, rue Ut-Tarakit	66 75 61 21 28 à 9	300-1.200	M9
6	Grand Mansion	289/1, rue Ut-Tarakit	66 75 62 08 33 à 5	300-1.000	M9
7	Krabi Royal	403, rue Ut-Tarakit	66 75 61 15 82 à 4	800	M6
8	Maritime Park & Spa Resort	1, rue Thung Fa	66 75 62 00 28 à 35	2.500-3.200	N6
9	K.R.Mansion	52/1, rue Chao Fa	66 75 61 27 61	350-550	M12
10	Chao Fa Valley	50, rue Chao Fa	66 75 61 24 99	250-300	M12
11	Lek Guest House	14/6, rue Ruam Chit			M11
12	Lee Guest House	6, rue Ruam Chit			L11
13	K.L. Guest House	28, Maharat Soi 2	66 75 61 25 11	100-250	M11
14	City Hotel	152/4, rue Sukhon	66 75 62 12 80 à 2	400-1.800	M10
15	Ano Guest House	106, rue Maharat	66 75 61 23 09	220-400	M9
16	Garden House	40, rue Hemthanon	66 75 61 12 65	250-500	L10
17	Ban Suan Ka Fae	161/16, rue Krabi	66 75 62 02 55	300-400	J9
18	Live Inn	78/3, rue Krabi	66 75 62 02 92	350-700	K8

### Légendes

	Autoroute nationale		Bureau d'information		Parc National
	Autoroute régionale		Arrêt de bus local		Montagne/ Colline
	Autoroute provinciale		Hébergement		Grotte
	N° de route		Restaurant		Cascade/ Chute d'eau
	Itinéraire des bateaux		Repère cartographique		Sentier pédestre
	Rivière/Canal		Aéroport		Vue panoramique
	District (Amphoe)		Van		Temple (Wat)
	Sous-district (Tambon)/Village		Bus local		Musée
	Plan du centre-ville		Bateau climatisé		Plage (Hat)
	Plan de la baie d'Ao Nang		Bateau quotidien		Mini golf
	Plan de Ko Phi Phi		Bateau à grande vitesse		Bassin
	Plan de Ko Lanta		Bateau charter		
	Meilleurs sites touristiques		Embarcadère		
	Sens unique		Poste		
	Banque/ Bureau de change		Terrain de camping		



### Restaurants

N°	Nom	Adresse	Tél.	Plats recommandés	Repère cartographique
1	Centre-ville				
1	Rim Chon	151, Mu 7, Baie d'Ao Nang	66 75 61 29 10	Cuisine authentique à base d'huîtres	M13
2	Bai Toci	Rue Khong Kha	66 75 62 14 68	Huîtres et pâte de crevettes séchées pimentées	N11
3	Aree Seafood	Rue Rattana Dilok, Baie de Nong Nut	66 75 62 04 14	Huîtres et crevettes sautées à la sauce de tamarin	M14
4	Nong Joke	50/3, Mu 7, Village Khlong 5	66 75 61 16 39	Maquereau à la sauce de soja et pâte de crevettes séchées pimentées	M13
5	Ruen Mai	Rue Maharat	66 75 63 17 69 à 7	Légumes au lait de coco et pâte de crevettes séchées pimentées	K7 N11
6	Ruen Phae	256/1, Rue Ut-Tarakit	66 81 60 62 98 7	Crevettes sautées aux haricots, Daurade sauté au curcuma	M10
7	Pik Mai	78/1, Rue Krabi	66 75 63 18 68	Soupe de poisson au tamarin, Maquereau à la sauce de soja	L11
8	Chao Sua	Rue Maharat	66 75 63 17 74	Daurade sauté au curcuma	K7
9	Muslim	Dernière l'Hôtel Weng Thong	66 75 61 15 90	Beuf rôti au curry, curry indien, café thai	M10
10	Dong Cafe	Rue Ut-Tarakit	-	Café thai, ravioli chinois, petit pain au lait	9
11	Dong Cafe	7 Rue Maharat	66 75 62 23 01	Cuisine thai du Nord-Est	M10
12	Ao Nang Cuisine	Baie d'Ao Nang	-	Cuisine européenne	T17
13	Sala Thai	Baie d'Ao Nang	66 75 84 36 1	Crabe sauté au curry	S16
14	To Rung (Market)	Embarcadère de Chao Fa, Rue Maharat, Rue Sukhon	-		M10
15	District de Nuea Khlong				
15	Ko Joi	Rue Nuea Khlong Thung Tiao	66 75 69 11 45 66 81 89 41 92	Poulet frit, pâte de riz au curry « Khanom Chin »	F8
16	District d'Ao Luek				
16	Leam Sak	195/2, Mu 3, au bout du cap de Laem Sak	66 75 68 51 82 66 75 68 51 98	Crabe sauté à la sauce de tamarin, Maquereau à la sauce de soja	A5
17	Bo Tho Seafood	Mu 6, Baie d'Ao Luek Tai	66 89 875 189	Poisson au curry dans la feuille de banane cuit à la vapeur, crabe sauté au curry	A4



### Lexique thaï

Amphoe	:	District
Ao	:	Baie
Ban	:	Village
Hat	:	Plage
Khao	:	Montagne
Khlong	:	Canal
Ko/ Koh	:	Île
Laem	:	Cap
Mu Ko/Mu Koh	:	Archipel
Mueang	:	Ville ou centre-ville
Namtok	:	Cascade ou Chute d'eau
Tham	:	Grotte
Tambon	:	Sous-district
Wat	:	Temple

**Remarque:** les noms orthographiés ont été adaptés afin d'être le plus proche de la prononciation thaïlandaise. Les panneaux de signalisation sont susceptibles de présenter une orthographe différente.

### Numéros de téléphone importants

Comptoir d'information touristique (8h. à 20h.)	1672 (seulement en Thaïlande)
Office du Tourisme de Krabi (TAT Krabi)	+66 (0) 75 62 21 63
Parc National de Mo Ko Phi Phi	+66 (0) 75 63 72 00
Plage Noppharat Thara	+66 (0) 75 62 90 18 à 19
Parc National de Mo Ko Lanta	+66 (0) 75 63 72 08
Police touristique de Krabi	+66 (0) 75 61 18 04
Gare routière de Krabi	+66 (0) 75 61 12 22
Commissariat de Police de Krabi	+66 (0) 75 69 70 85
Commissariat de Police de Ko Lanta	